

# Inspiron 24 3000




## Setup und technische Daten

Computer-Modell: Inspiron 24-3464  
Vorschriftenmodell: W12C  
Vorschriftentyp: W12C006



# Anmerkungen, Vorsichtshinweise und Warnungen

---

-  **ANMERKUNG:** Eine ANMERKUNG macht auf wichtige Informationen aufmerksam, mit denen Sie Ihr Produkt besser einsetzen können.
  -  **VORSICHT:** Ein VORSICHTSHINWEIS macht darauf aufmerksam, dass bei Nichtbefolgung von Anweisungen eine Beschädigung der Hardware oder ein Verlust von Daten droht, und zeigt auf, wie derartige Probleme vermieden werden können.
  -  **WARNUNG:** Durch eine WARNUNG werden Sie auf Gefahrenquellen hingewiesen, die materielle Schäden, Verletzungen oder sogar den Tod von Personen zur Folge haben können.
- 

© 2016 Dell Inc. Alle Rechte vorbehalten. Dieses Produkt ist durch US-amerikanische und internationale Urheberrechtsgesetze und nach sonstigen Rechten an geistigem Eigentum geschützt. Dell und das Dell Logo sind Marken von Dell Inc. in den Vereinigten Staaten und/oder anderen Geltungsbereichen. Alle anderen in diesem Dokument genannten Marken und Handelsbezeichnungen sind möglicherweise Marken der entsprechenden Unternehmen.

2016 - 09

Rev. A00

# Inhaltsverzeichnis

<b>Aufbau des Computers.....</b>	<b>4</b>
<b>Anzeigen.....</b>	<b>10</b>
Vorderseite.....	10
Links.....	11
Rechts.....	12
Rückseite.....	13
Neigung.....	14
Staffeleistandrahmen.....	14
Sockelstandrahmen.....	15
<b>Technische Daten.....</b>	<b>16</b>
Abmessungen und Gewicht.....	16
Systeminformationen.....	16
Speicher.....	17
Anschlüsse und Stecker.....	17
Kommunikation.....	17
Video.....	18
Audio.....	18
Speicher.....	18
Speicherkartenleser.....	18
Anzeige.....	19
Kamera.....	19
Standrahmen.....	19
Netzadapter.....	20
Computerumgebung.....	20
<b>Hilfe erhalten und Kontaktaufnahme mit Dell.....</b>	<b>22</b>
Selbsthilfe-Ressourcen.....	22
Kontaktaufnahme mit Dell.....	23

# Aufbau des Computers

---



**VORSICHT:** Legen Sie den Computer auf einer weichen und sauberen Oberfläche ab, um ein Verkratzen des Bildschirms zu vermeiden.

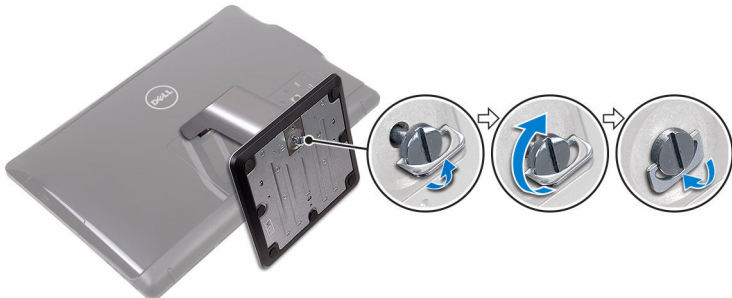
1 Stellen Sie den Standrahmen auf.

### Sockelstandrahmen

a) Heben Sie den Standrahmenriser an und bringen Sie die Basis an.



b) Ziehen Sie die unverlierbare Schraube fest, um die Basis am Standrahmenriser zu befestigen.



### Staffeleistandrahmen

Heben Sie den Standrahmen an.

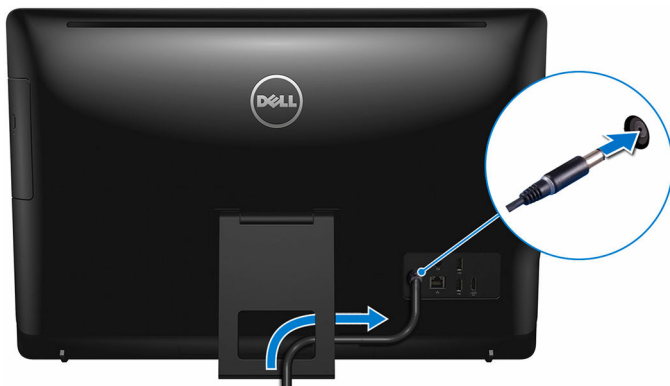


2 Richten Sie die Tastatur und Maus ein.

Weitere Informationen finden Sie in der Dokumentation Ihrer Tastatur und Maus.

- 3 Führen Sie das Stromkabel durch die Kabelführung auf dem Standrahmen und schließen Sie den Netzadapter an.

#### Staffeleistandrahmen



#### Sockelstandrahmen



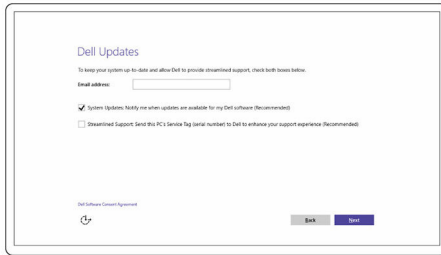
4 Drücken des Betriebsschalters.



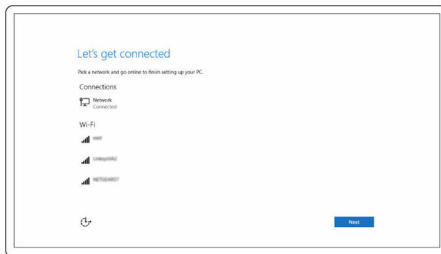
## 5 Betriebssystem-Setup fertigstellen.

### Für Windows:

a) Aktivieren Sie Dell Aktualisierungen.

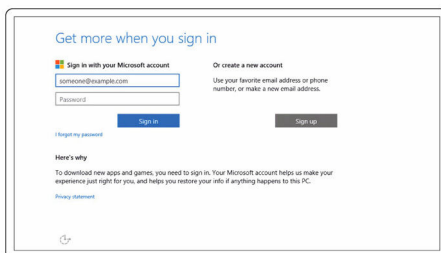


b) Stellen Sie eine Verbindung zu Ihrem Netzwerk her.



**ANMERKUNG:** Wenn Sie sich mit einem geschützten Wireless-Netzwerk verbinden, geben Sie das Kennwort für das Wireless-Netzwerk ein, wenn Sie dazu aufgefordert werden.

c) Melden Sie sich bei Ihrem Microsoft-Konto an oder erstellen Sie ein lokales Konto.



### Für Ubuntu:

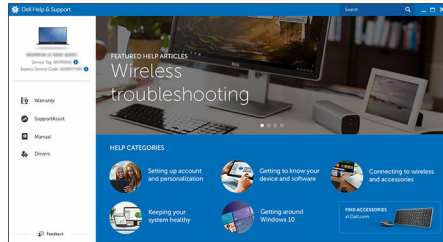
Folgen Sie den Anweisungen auf dem Bildschirm, um das Setup abzuschließen.

6 Machen Sie Dell Apps in Windows auffindig.



Computer registrieren

Dell Hilfe und Support

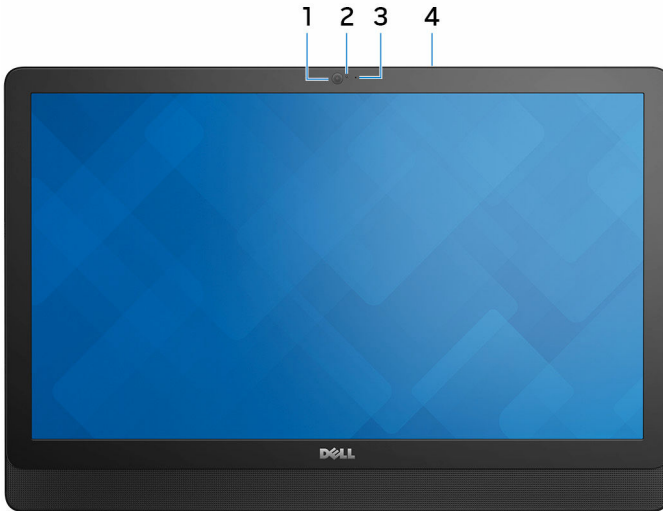


SupportAssist - Computer überprüfen und aktualisieren

# Anzeigen

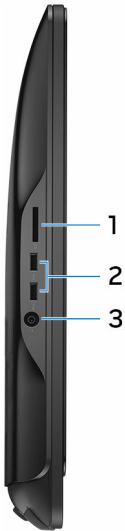
---

## Vorderseite



- 1 Kamera**  
Ermöglicht Video-Chats, Fotoaufnahmen und Videoaufzeichnungen.
- 2 Kamerastatusanzeige**  
Leuchtet, wenn die Kamera verwendet wird.
- 3 Mikrofon (für Modelle ohne Touchscreen)**  
Ermöglicht digitale Tonaufnahmen für Audioaufnahmen, Sprachanrufe usw.
- 4 Mikrofon (nur für Touchscreen-Modell)**  
Ermöglicht digitale Tonaufnahmen für Audioaufnahmen, Sprachanrufe usw.

# Links



- 1 Speicherkartenleser**  
Führt Lese- und Schreibvorgänge von und auf Medienkarten aus.
- 2 USB 3.0-Anschlüsse (2)**  
Zum Anschluss von Peripheriegeräten, wie z. B. Speichergeräte und Drucker. Bietet Datenübertragungsraten von bis zu 5 GBit/s.
- 3 Headset-Anschluss**  
Zum Anschluss eines Kopfhörers oder eines Headsets (Kopfhörer-Mikrofon-Kombi).

# Rechts



**1 Optisches Laufwerk (optional)**

Führt Lese- und Schreibvorgänge von und auf CDs und DVDs aus.

**2 Tasten zur Steuerung der Bildschirmhelligkeit (2)**

Drücken, um die Helligkeit des Displays zu verringern oder zu erhöhen.

**3 Taste zur Auswahl der Eingabequelle**

Drücken, um die Video-Eingabequelle auszuwählen.

**4 Betriebsschalter**

Schaltet den Computer ein oder ändert den Stromversorgungszustand des Computers.

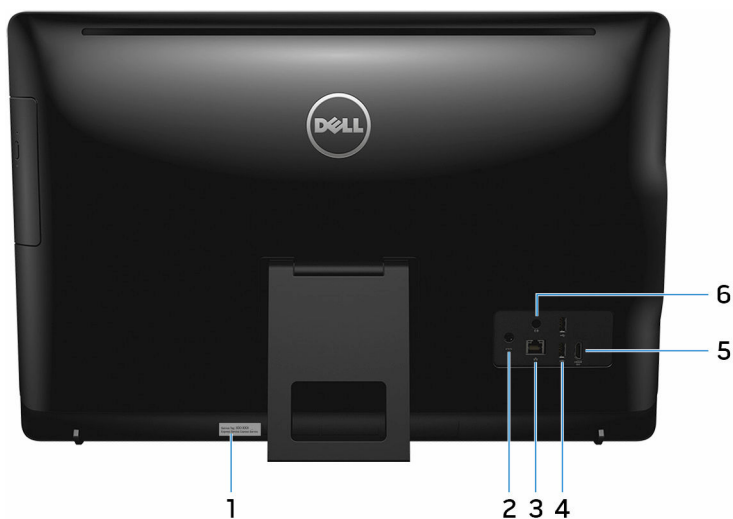
Drücken Sie den Betriebsschalter, um den Computer in den Standby-Modus zu versetzen, wenn er eingeschaltet ist.

Drücken Sie den Betriebsschalter und halten Sie ihn für 4 Sekunden gedrückt, um ein Herunterfahren des Computers zu erzwingen.



**ANMERKUNG:** Sie können das Verhalten des Betriebsschalters in den Energieoptionen anpassen. Weitere Informationen finden Sie im Handbuch *Ich und mein Dell* auf [www.dell.com/support/manuals](http://www.dell.com/support/manuals).

# Rückseite



## 1 **Service-Tag-Etikett**

Die Service-Tag-Nummer ist eine eindeutige alphanumerische Kennung, mit der Dell Servicetechniker die Hardware-Komponenten in Ihrem Computer identifizieren und auf die Garantieinformationen zugreifen können.

## 2 **Netzadapteranschluss**

Zum Anschluss eines Netzadapters, um den Computer mit Strom zu versorgen.

## 3 **Netzwerkanschluss (mit Anzeigen)**

Zum Anschluss eines Ethernetkabels (RJ45) von einem Router oder Breitbandmodem für den Netzwerk- oder Internetzugang.

Die beiden Leuchtanzeigen neben dem Anschluss zeigen Konnektivitätsstatus und Netzwerkaktivität an.

## 4 **USB 2.0-Anschlüsse (2)**

Zum Anschluss von Peripheriegeräten wie z. B. Speichergeräte und Drucker. Bietet Datenübertragungsraten von bis zu 480 MBit/s.

## 5 **HDMI-In-Anschluss**

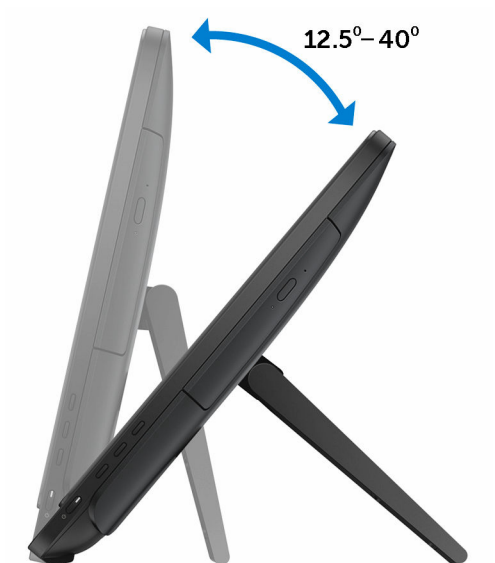
Schließen Sie eine Spielekonsole, einen Blu-ray-Player oder andere HDMI-Out-fähige Geräte an.

## 6 Audio-Ausgangsanschluss

Schließen Sie Audioausgabegeräte wie Lautsprecher, Verstärker etc. an.

# Neigung

## Staffeleistandrahmen



# Sockelstandrahmen



# Technische Daten

---

## Abmessungen und Gewicht

Höhe	<ul style="list-style-type: none"><li>• Staffeleistandrahmen – 385,33 mm (15,17 Zoll)</li><li>• Sockelstandrahmen – 440,33 mm (17,34 Zoll)</li></ul>		
Breite	576,62 mm (22,70 Zoll)		
Tiefe	<b>Mit Staffeleistandrahmen</b>	<b>Mit Sockelstandrahmen</b>	<b>Ohne Standrahmen</b>
Touchscreen	60,70 mm (2,39 Zoll)	205,00 mm (8,07 Zoll)	38,20 mm (1,50 Zoll)
Ohne Touchscreen	61,80 mm (2,43 Zoll)	205,00 mm (8,07 Zoll)	39,30 mm (1,55 Zoll)
Gewicht (maximal)			
Touchscreen	8,36 kg (18,43 Pfund)		
Ohne Touchscreen	6,38 kg (14,07 Pfund)		



**ANMERKUNG:** Das Gewicht des Laptops variiert je nach bestellter Konfiguration und Fertigungsunterschieden.

## Systeminformationen

Computermodell	Inspiron 24-3464
Prozessor	<ul style="list-style-type: none"><li>• Intel Core i3-7100U der 7. Generation</li><li>• Intel Core i5-7200U der 7. Generation</li><li>• Intel Pentium-Prozessor</li></ul>
Chipsatz	In Prozessor integriert

# Speicher

Steckplätze	zwei SODIMM-Steckplätze
Typ	DDR4
Geschwindigkeit	Bis zu 2133 MHz
Unterstützte Konfigurationen	2 GB, 4 GB, 6 GB, 8 GB und 16 GB

# Anschlüsse und Stecker

---

## Extern:

---

Netzwerk	Ein RJ45-Anschluss
USB	<ul style="list-style-type: none"><li>• Zwei USB 2.0-Anschlüsse</li><li>• Zwei USB 3.0-Anschlüsse</li></ul>
Audio/Video	<ul style="list-style-type: none"><li>• Ein HDMI-in-Anschluss</li><li>• Ein Line-Out-Audioausgangsanschluss</li><li>• Ein Headset-Anschluss</li></ul>

---

## Intern:

---

M.2-Karte	Ein M.2-Steckplatz für WLAN und Bluetooth
-----------	---

# Kommunikation

Ethernet	Auf der Systemplatine integrierter 10/100-MBit/s-Ethernet-Controller
Wireless	<ul style="list-style-type: none"><li>• Wi-Fi 802.11ac</li><li>• Wi-Fi 802.11b/g/n</li><li>• Bluetooth 4.0</li></ul>

# Video

	<b>Integriert</b>	<b>Separat</b>
Controller	In Prozessor integriert	NVIDIA GeForce 920MX
Speicher	Gemeinsam genutzter Systemspeicher	2 GB GDDR5

# Audio

Controller	Realtek ALC3661 Waves MaxxAudio Pro
Lautsprecher	Zwei
Lautsprecherausgang	<ul style="list-style-type: none"><li>• Durchschnittlich - 3 W</li><li>• Maximal - 3,5 W</li></ul>
Mikrofon	Digitales Einzelmikrofon
Lautstärkeregler	Programmnenüs

# Speicher

Schnittstelle	<ul style="list-style-type: none"><li>• SATA 3 GBit/s für optisches Laufwerk</li><li>• SATA 6 GBit/s für Festplatte</li></ul>
Festplattenlaufwerk	Ein 2,5-Zoll-Laufwerk
Optisches Laufwerk	Ein 9,5-mm-DVD+/-RW-Laufwerk (optional)

# Speicherkartenleser

Typ	Ein 4-in-1-Steckplatz
Unterstützte Karten	<ul style="list-style-type: none"><li>• SD-Karte</li><li>• MultiMediaCard (MMC)</li><li>• SDXC-Karte (Secure Digital Extended Capacity)</li><li>• SDHC-Karte (Secure Digital High Capacity)</li></ul>

# Anzeige

Typ	<ul style="list-style-type: none"><li>• 23,8-Zoll-FHD-Bildschirm mit Touchscreen</li><li>• 23,8-Zoll-FHD-Bildschirm ohne Touchscreen</li></ul>
Auflösung (maximal)	1920 x 1080
Bildpunktgröße	0,2745 mm x 0,2745 mm
Höhe	317,40 mm (12,50 Zoll)
Breite	543 mm (21,38 Zoll)
Diagonale	604,52 mm (23,80 Zoll)
Bildwiederholfrequenz	60 Hz
Einstellungen	Die Helligkeit kann über die Taste zum Erhöhen/ Verringern der Bildschirmhelligkeit eingestellt werden.

# Kamera

Auflösung	<ul style="list-style-type: none"><li>• Standbild: 0,92 Megapixel</li><li>• Video: 1280 x 720 bei 30 fps (maximal)</li></ul>
Diagonaler Betrachtungswinkel	74 Grad

# Standrahmen

	<b>Staffeleistandrahme n</b>	<b>Sockel</b>
Höhe	174,80 mm (6,88 Zoll)	227,70 mm (8,96 Zoll)
Breite	120 mm (4,72 Zoll)	205,60 mm (8,09 Zoll)
Tiefe	22,50 mm (0,89 Zoll)	225,42 mm (8,87 Zoll)
Betriebswinkel	12,5° bis 45°	-5° bis 30°

# Netzadapter

Typ	65 W	90 W
Eingangsspannung	100-240 V Wechselspannung	
Eingangsfrequenz	50 bis 60 Hz	
Eingangsstrom (maximal)	1,70 A	2,50 A
Ausgangsstrom (Dauerstrom)	3,34 A	4,62 A
Ausgangsnnenspannung	19,50 V Gleichspannung	
Temperaturbereich: Betrieb	0 °C bis 40 °C (32 °F bis 104 °F)	
Temperaturbereich: Lagerung	-40° C bis 70° C (-40° F bis 158° F)	

# Computerumgebung

**Luftverschmutzungs-kategorie:** G1 gemäß ISA-S71.04-1985

	Betrieb	Bei Lagerung
Temperaturbereich h	0 °C bis 35 °C (32 °F bis 95 °F)	-40 °C bis 65 °C (-40 °F bis 149 °F)
Relative Luftfeuchtigkeit (maximal)	10 % bis 90 % (nicht-kondensierend)	0 % bis 95 % (nicht-kondensierend)
Vibration (maximal)*	0,66 G Effektivbeschleunigung (GRMS)	1,30 g Effektivbeschleunigung (GRMS)
Stoß (maximal)	110 g <sup>†</sup>	160 g <sup>†</sup>
Höhe über NN (maximal)	-15,2 m bis 3.048 m (-50 Fuß bis 10.000 Fuß)	-15,2 m bis 10.668 m (- 50 Fuß bis 35.000 Fuß)

\* Gemessen über ein Vibrationsspektrum, das eine Benutzerumgebung simuliert.

† Gemessen mit einem 2-ms-Halbsinus-Impuls mit in Betrieb befindlicher Festplatte.

‡ Gemessen mit einem 2-ms-Halbsinus-Impuls mit Festplatte in Ruheposition.

# Hilfe erhalten und Kontaktaufnahme mit Dell

---

## Selbsthilfe-Ressourcen

Mithilfe dieser Selbsthilfe-Ressourcen erhalten Sie Informationen und Hilfe zu Dell-Produkten:

Informationen zu Produkten und Dienstleistungen von Dell

[www.dell.com](http://www.dell.com)

Windows 8.1 und Windows 10

Anwendung Dell Help & Support (Dell Hilfe und Support)



Windows 10

Erste Schritte-Anwendung



Windows 8.1

Hilfe und Tipps-Anwendung



Zugriff auf die Hilfe in Windows 8, Windows 8.1, und Windows 10

Geben Sie in der Windows-Suche **Help and Support** ein und drücken Sie die Eingabetaste.

Aufrufen der Hilfe in Windows 7

Klicken Sie auf **Start** → **Hilfe und Support**.

Onlinehilfe für Betriebssystem

[www.dell.com/support/windows](http://www.dell.com/support/windows)  
[www.dell.com/support/linux](http://www.dell.com/support/linux)

Informationen zur Behebung von Störungen, Benutzerhandbücher, Installationsanweisungen, technische Daten, Blogs für technische Hilfe, Treiber, Software-Updates usw.



[www.dell.com/support](http://www.dell.com/support)

Erfahren Sie mehr über das Betriebssystem, die Einrichtung und Verwendung des Computers, Datensicherung, Diagnose und so weiter.

Siehe *Ich und mein Dell* unter [www.dell.com/support/manuals](http://www.dell.com/support/manuals).

## Kontaktaufnahme mit Dell

Informationen zur Kontaktaufnahme mit Dell für den Verkauf, den technischen Support und den Kundendienst erhalten Sie unter [www.dell.com/contactdell](http://www.dell.com/contactdell).

-  **ANMERKUNG:** Die Verfügbarkeit ist je nach Land und Produkt unterschiedlich, und bestimmte Dienstleistungen sind in Ihrer Region eventuell nicht verfügbar.
-  **ANMERKUNG:** Wenn Sie nicht über eine aktive Internetverbindung verfügen, können Sie Kontaktinformationen auch auf Ihrer Auftragsbestätigung, dem Lieferschein, der Rechnung oder im Dell-Produktkatalog finden.